

RESIDENCE

ЭЛИТНАЯ ЗАГОРОДНАЯ НЕДВИЖИМОСТЬ №8 2008

**БОЛЕЕ 800
ПРЕДЛОЖЕНИЙ**
по аренде и продаже
ЭЛИТНЫХ ДОМОВ

**КОТТЕДЖНЫЕ
ПОСЕЛКИ**
с развитой
инфраструктурой

ГАРМОНИЯ РОСКОШИ
без пределов и ограничений



08008

9 771726 546004

www.miridom.ru

Зарубежный интерьер

Текст: Арташа де Раадт Фото: автора



Новый ОТЕЛЬ в старых традициях



Преобразить старый дом в эксклюзивный отель в классическом стиле — такую непростую задачу поставили перед собой супруги ван ден Элсхаут, став владельцами дома в Гааге 1890 года постройки.



Три этажа –
три номера, то есть
три разных
по декорированию
и стилю комплекта
помещений



Когда Гидо ван ден Элсхаут получил наследство от отца, то с радостью переехал в Гаагу – город, где родился и вырос. После 25-летней работы международным налоговым юристом можно было осесть на одном месте и возглавить семейный бизнес. В 2000 году ему посчастливилось приобрести соседний с фирмой жилой дом 1890 года постройки, в котором Гидо вскоре и приступил к осуществлению своей давней мечты – созданию эксклюзивного отеля.

Что такое типичный городской голландский дом? Это 3-этажное здание с отдельным входом, крышей и неповторимым фасадом, но зажатое между соседними домами вдоль линии улицы и имеющее общие с ними стены. Обычно позади таких домов располагается небольшой садик.

Именно такой дом Гидо и его жена Ирене решили реконструировать, чтобы создать в нем особую атмосферу гостеприимства и уюта. Голландия славится своим новаторством в архитектуре, но архитектора, создающего интерьеры в классическом стиле и име-

ющего опыт декорирования дома, найти оказалось непросто.

Супруги ван ден Элсхаут остановились на декораторе Мартине де Бур (Martin de Boer) и архитекторе интерьеров Герде Ритфельд (Gerda Rietveld), которые заново пересмотрели назначение помещений и создали концепцию «декоративная эклектика». Этот стиль позволил выйти за рамки жестких шаблонов и широко варьировать назначение комнат. Перестройка заняла 2,5 года. «Гаагские номера» (The Hague's

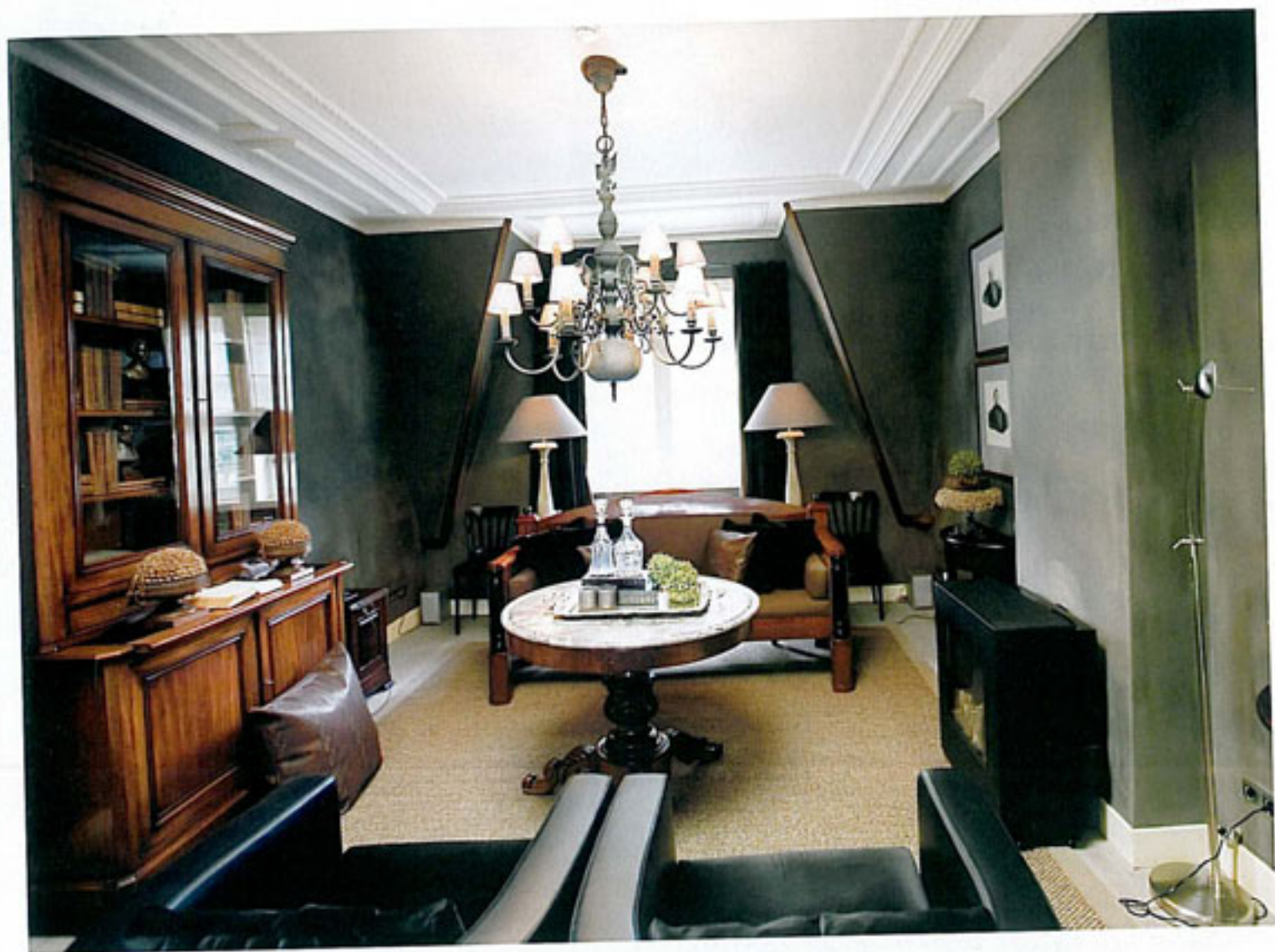


suites) — так стал называться отель. Три этажа — три номера, то есть три разных по декорированию и стилю комплекта помещений. Один номер представляет собой законченный жилой комплекс площадью 75 кв.м с гостиной, спальней, туалетной комнатой и отдельной кухней. Каждый номер предполагает полную независимость гостей. В гостинице есть также общая столовая, зал для торжественных встреч, сад. Эklekтика позволяет комбинировать в одном здании современность и старину. Туа- →





В целом интерьер этой гостиницы выглядит законченно и очень естественно. Трудно догадаться о том, что все убранство комнат создано пару лет назад



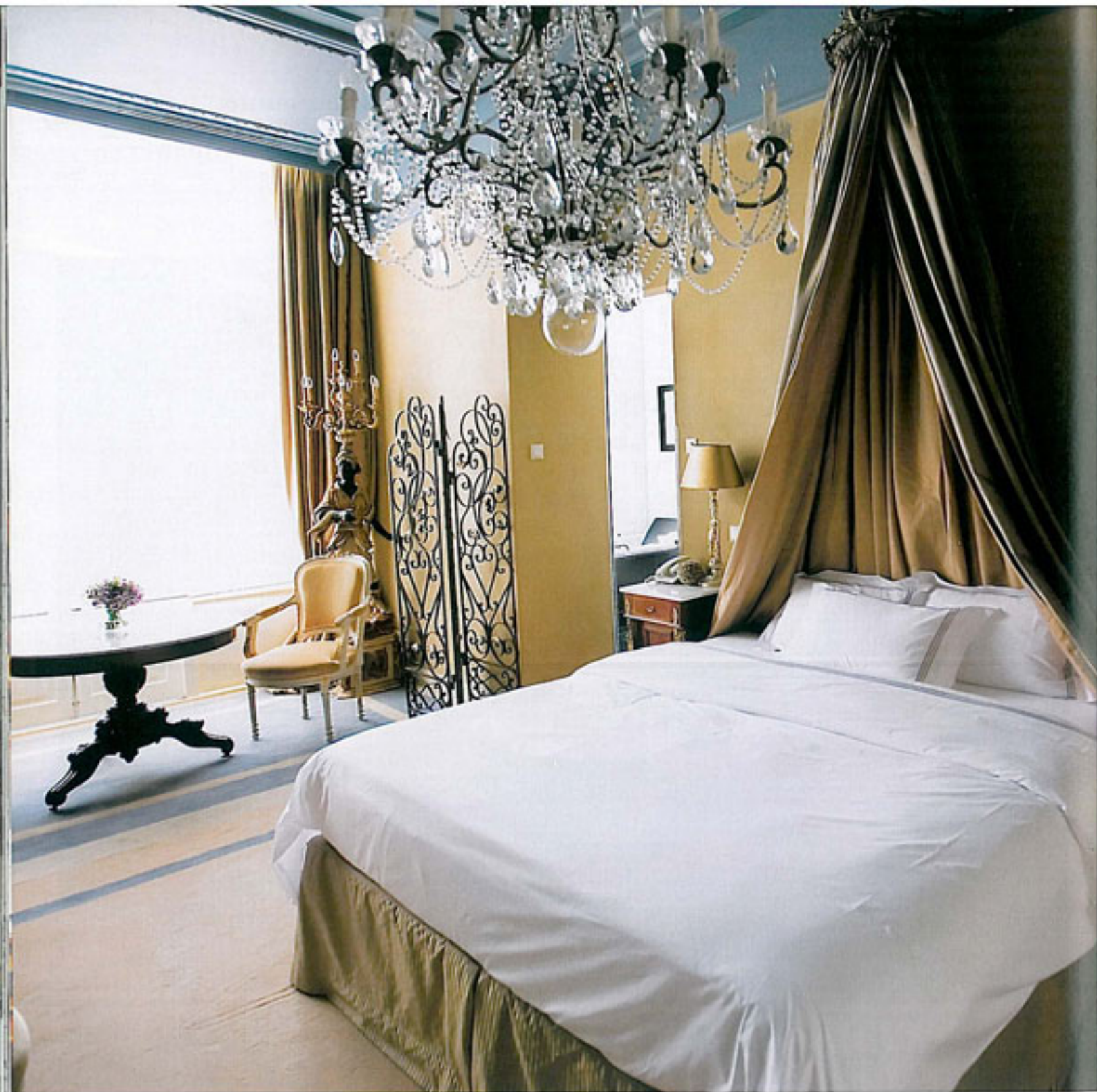
летние комнаты и кухни, например, выполнены по-современному, что дает ощущение чистоты и свежести.

Сад вписан в условия городской среды, поэтому пейзажность английского или симметрия французского парка выглядели бы слишком вычурно. Благодаря объединению садовой площади двух домов — отеля и хозяйского, расположенного через стенку, — голландский архитектор-минималист Дик Бейер (Dick Beijer) создал простой и лаконичный ландшафтный дизайн. Три квадратных водоема, каменные вазы, розарий и элегантная мебель зрительно расширяют пространство сада.

В целом интерьер этой гостиницы выглядит законченно и очень естественно. Трудно догадаться о том, что все убранство комнат создано пару лет назад. Рамы и зеркала поблескивают под неярким светом позолоченных светильников, перекликаясь с темным деревом мебели и сдержанной окраской стен.

Каждый номер и каждый этаж выполнены в своем настроении и декорированы индивидуально в стилистическом диапазоне — от величественной помпезности до деловой строгости.





В убранстве комнат домашний комфорт создан с помощью множества деталей. Обилие портретов, скульптурных бюстов, гравюр имитирует традиционный европейский дом. Люстры, зеркала, вазы, светильники сделаны на европейских мануфактурах, а вот мебель пришлось искать и восстанавливать буквально из кусков. Всего три номера, но они настолько разные, что уютно себя чувствует здесь и романтическая па-



Каждый номер
и каждый этаж
декорированы
индивидуально
в стилистическом
диапазоне –
от величественной
помпезности до
деловой строгости



ра, и высокопоставленный чиновник, и
взыскательный путешественник.

На нижнем этаже располагается
первый, «романтический», номер, об-
щая гостиная, коридор, проходящий
сквозь весь этаж, столовая и «торжест-
венная» зала.

Этот этаж расширен за счет стек-
лянной веранды, освещение которой
насыщает естественным светом часть
помещений.

Чтобы дополнительно осветить верхний сьют, расположенный под крышей, в пото-
лок были врезаны стеклянные витражи. Они внесли законченность в композицию ин-
терьера. Чередование теней и естественных источников света традиционно для старых
голландских построек, этот прием был использован и в помещениях The Hague's suites.

Владельцы отеля постоянно опекают свое детище и его постояльцев. Поэтому гостиница так похожа на семейный дом. Являясь потомственными аристократами, хозяева
вместе с Мартином де Буром с безукоризненным вкусом совершенствуют декор поме-
щений, добавляют новые детали, стремясь к тому, чтобы здание «дышало» и не стано-
вилось застывшей коллекцией мебели и предметов.

Так городская дом обрел новую жизнь и стал маленькой изюминкой старой Гааги.
www.haagschesuites.nl